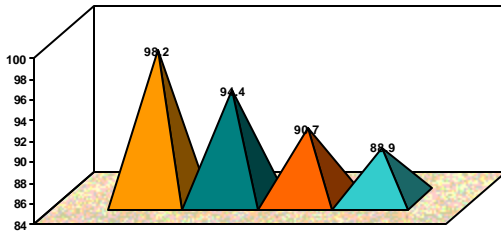


### III: Aspectos considerados importantes por los estudiantes

#### Sociales y Culturales

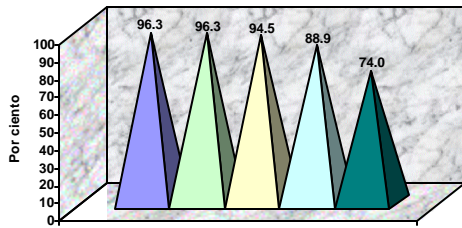
Distribución porcentual de los aspectos sociales y culturales considerados importantes por los estudiantes CPRS Nivel Graduado, 2003-04



- ▣ Desarrollar conocimientos y destrezas que enriquezcan su acervo cultural
- ▣ Conocer nuevas personas
- ▣ Participar en actividades sociales y culturales que se celebran en el Recinto
- ▣ Participar en organizaciones estudiantiles

#### Planificación Educativa

Distribución porcentual de los aspectos de planificación educativa considerados importantes por los estudiantes, CPRS Nivel Graduado, 2003-04



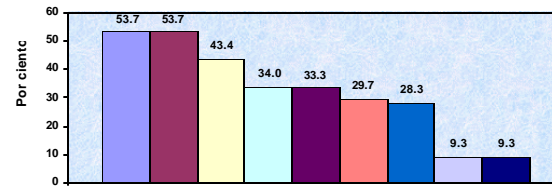
Aspectos de planificación educativa

- ▣ Conocer las posibles ocupaciones profesionales a las cuales puede dedicarse
- ▣ Conocer los procesos universitarios
- ▣ Conocer sobre las oportunidades de empleo disponibles
- ▣ Conocer sobre las ayudas económicas disponibles en la institución
- ▣ Obtener información sobre servicios para las personas con limitaciones físicas o mentales

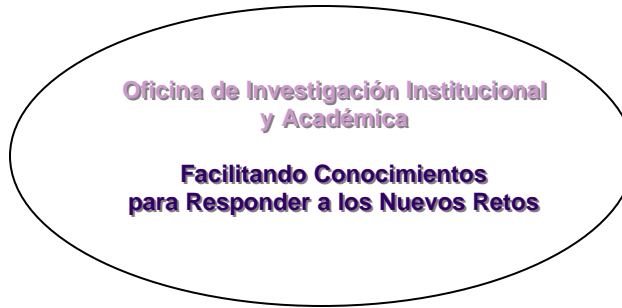


### IV: Percepción del Estudiante sobre el Nivel de Desarrollo de Destrezas Intelectuales

Distribución porcentual de las destrezas intelectuales consideradas por los estudiantes en un nivel de desarrollo moderado o bajo CPRS Nivel Graduado, 2003-04

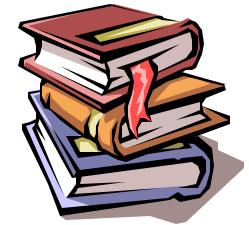


- ▣ Destrezas de comunicación en inglés
- ▣ Destrezas de redacción en inglés
- ▣ Destrezas de recursos bibliográficos
- ▣ Destrezas básicas en el uso de computadores
- ▣ Destrezas de análisis e interpretación de literatura científica
- ▣ Destrezas de comprensión de lecturas en inglés
- ▣ Destrezas de solución de problemas y pensamiento crítico
- ▣ Destrezas de comunicación oral en español
- ▣ Destrezas de redacción en español



Perfil de Estudiantes de Nuevo Ingreso del  
Colegio de Profesionales Relacionadas con la  
Salud - Nivel Graduado  
Año Académico 2003-04

# Perfil de Estudiantes de Nuevo Ingreso del Colegio de Profesionales Relacionadas con la Salud - Nivel Graduado Año Académico 2003-04



Universidad de Puerto Rico  
Recinto de Ciencias Médicas  
Oficina de Investigación Institucional y Académica

PO Box 365067, San Juan,  
P.R. 00936-5067

## Informe del Perfil de los Estudiantes de Nuevo Ingreso

Un cuestionario fue provisto a los estudiantes de nuevo ingreso del Colegio de Profesiones Relacionadas con la Salud (CPRS) para conocer su opinión sobre diferentes elementos que caracterizan la vida universitaria. El instrumento está dividido en 4 secciones. Las secciones del cuestionario se desglosan a continuación:

### I: Información sociodemográfica

#### II: Necesidades personales y educativas

- Académica
- Desarrollo profesional
- Enriquecimiento personal

#### III: Nivel de Importancia

- Aspectos sociales y culturales
- Planificación educativa

#### IV: Percepción del estudiante sobre el nivel de desarrollo de destrezas intelectuales

### I: Datos Sociodemográficos

Un total de 54 estudiantes graduados completaron el cuestionario lo que representó una tasa de respuesta de 87.1%. El 98.1% era mujeres. Más del 70.0% de los estudiantes matriculados se encontraban entre las edades de 20 a 29 años. El 25.9% era casado o convivía con su pareja y el 16.7% tenía hijos.

Solamente el 11.3% de los estudiantes estaban matriculados en horario vespertino y el 5.7% en horario mixto (diurno y vespertino). La mayoría estudiaba a tiempo completo (83.3%). De éstos el 44.4% tenía un empleo a tiempo parcial, el 29.6% tenía uno a tiempo completo, el 18.5% tenía dos o más a tiempo parcial y el 7.4% tenía otra combinación de empleo.

El 14.8% trabajaba más de 40 horas semanales, el 44.4% trabajaba entre 31-40 horas, el 11.1% entre 21-30 horas y el 29.6% menos de 20 horas. En cuanto al lugar de empleo, el 70.4% informó que trabajaba en el sector privado. Entre las razones principales que identificaron los estudiantes para trabajar se encuentran las siguientes: tener ingresos adicionales (27.8%), mantener el hogar (25.9%), sufragar gastos de estudio (25.9%), por que lo considera parte de su crecimiento (24.1%) y para adquirir experiencia relacionada con el área que desea estudiar (16.7%). Entre sus metas académicas el 44.4% de los estudiantes aspiraba obtener un grado de maestría y el 35.6% un grado doctoral.

Razones principales por las cuales los estudiantes cursarían estudios en el programa seleccionado

- Desarrollar una carrera profesional (34.6%)
- Le gusta el campo de la salud (23.1%)
- Para obtener un grado más alto (11.5%)
- Para lograr el auto-mejoramiento general (9.6%)

### Distribución porcentual de los gastos a cubrir por los estudiantes del nivel graduado durante el primer año de estudio por tipo de fuente

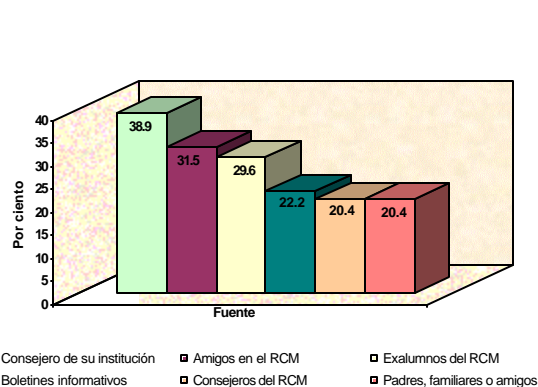
Fuente <sup>1</sup>	Ingreso		
	Menos de \$1,000 <sup>2</sup>	\$1,000 a \$2,999 <sup>2</sup>	\$3,000 ó más <sup>2</sup>
Ahorro	14 (31.8%)	7 (15.9%)	3 (6.8%)
Ayuda de los padres o familiares	17 (38.6%)	7 (15.9%)	9 (20.4%)
Beca institucional	2 (5.4%)	7 (18.9%)	3 (8.1%)
Programa de ayudantía	5 (12.8%)	4 (10.3%)	1 (2.6%)
Beca estatal	2 (5.1%)	2 (5.1%)	2 (5.2%)
Beca federal	3 (6.8%)	10 (22.7%)	10 (22.8%)
Préstamos	5 (11.1%)	6 (13.3%)	12 (26.6%)
Programa de estudio y trabajo	5 (13.2%)	0	3 (7.9%)
Ingreso de su trabajo	6 (13.3%)	7 (15.6%)	2 (4.4%)
Agencias externas	1 (2.6%)	2 (5.1%)	0.0
Exención de matrícula	4 (9.8%)	9 (22.0%)	3 (7.3%)
Ayuda del cónyuge	3 (7.3%)	1 (2.4%)	1 (2.4%)
Beneficio de veterano	0	0	0

Fuente : Base de datos Perfil de estudiantes de nuevo ingreso 2003-04

<sup>1</sup>El estudiante pudo haber seleccionado más de una alternativa

<sup>2</sup>El total de casos (n) pudo haber variado por pregunta

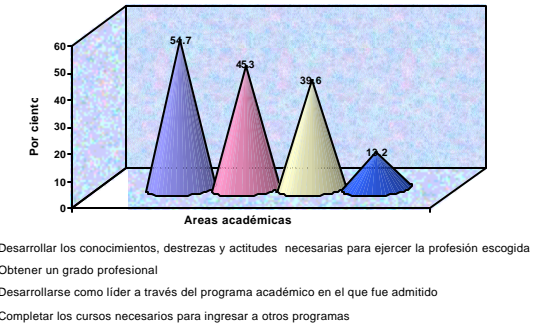
### Distribución porcentual de las fuentes de información utilizadas por los estudiantes para orientarse sobre los programas académicos de RCM, CPRS Nivel Graduado, 2003-04



## II: Necesidades Personales y Educativas

### • Académicas

Distribución porcentual de las áreas académicas en las cuales los estudiantes informaron necesitar más ayuda CPRS Nivel Graduado, 2003-04



### Distribución porcentual de las áreas de desarrollo profesional en las cuales los estudiantes informaron necesitar ayuda

Áreas de Necesidad de Desarrollo Profesional	Por cientos
Conocer las escalas salariales de los empleos disponibles en el gobierno y la empresa privada	77.4
Desarrollar destrezas efectivas en la búsqueda de trabajo	57.4
Mejorar sus destrezas profesionales	57.4
Mejorar sus oportunidades de obtener un empleo	55.6
Identificar sus fortalezas y habilidades como profesional	52.8

Fuente : Base de datos Perfil de estudiantes de nuevo ingreso 2003-04

\* El total de casos (n) pudo haber variado por pregunta

### • Desarrollo y Enriquecimiento Personal

Distribución porcentual de las áreas de necesidad de desarrollo y enriquecimiento personal en las cuales los estudiantes informaron necesitar ayuda CPRS Nivel Graduado, 2003-04

